

mon agglo

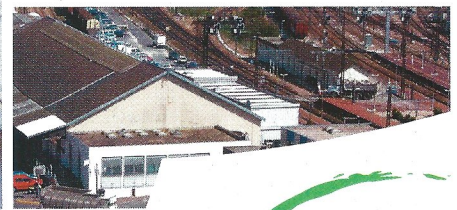
N° 54
Juillet/août/septembre 2020

le magazine
de Melun
Val de Seine

Boissettes | Boissise-la-Bertrand | Boissise-lès-Lys | Dammarie-lès-Roi | Limoges-Fourches | Lissy | Liury-sur-Seine | Le Mée-sur-Seine | Maincy | Melun |
Montereau-sur-le-Jard | Pringy | La Rochette | Rubelles | Saint-Fargeau-Ponthierry | Saint-Germain-Laxits | Seine-Port | Vaux-le-Pénil | Villiers-en-Bière | Voisenon |



L'AGGLOMÉRATION SUR LE FRONT DU COVID



www.melunvaldeseine.fr



Sommaire



Mon aggro fait l'actu

L'Europe se penche sur la santé du territoire
Page 5



Mon aggro en actions

L'Agglomération sur le front du Covid
Page 7



Mon aggro en interview

Dominique Peljak, directeur
du Santépôle de Seine-et-Marne
Page 13



Mon aggro se découvre

Des idées de break, adaptées à vos envies
Page 14



Mon aggro connectée

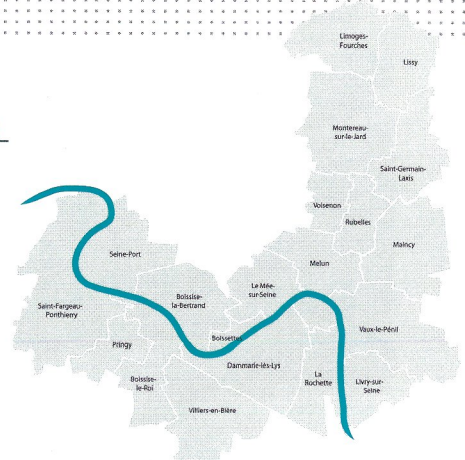
26 tablettes pour favoriser
la continuité éducative
Page 15

mon aggro

Directeur de la publication : **Louis Vogel** /
Rédacteur en chef : **Isabelle Lobera** / Rédaction :
Tout Écrit / CAMVS - Service communication :
297, rue Rousseau Vaudran - 77190 Dammarie-lès-
Lys - Tél. : **01 64 79 25 29** / Création graphique
et mise en page : **Emendo** / Impression :
Léonce Deprez / Distribution : **Adrexo** /
Crédit photo couverture : © **CAMVS, Matatie** /
Tirage : **59 000 exemplaires** /
N° ISSN 1633-311X / Imprimé sur papier recyclé /
Si vous résidez sur l'Agglomération et que vous ne
recevez pas ce magazine, merci de contacter
le Service communication (01 64 79 25 29).

L'Agglomération Melun
Val de Seine c'est...

**20 communes
réunissant
133 094 habitants
(au 1^{er} janvier 2018).**



Le mot de la rédaction

Dans ce contexte exceptionnel de crise sanitaire, qui touche notre territoire comme l'ensemble de la planète, la vie reprend peu à peu son cours. Après un déconfinement progressif, notre département est enfin passé au vert, permettant la relance économique et touristique dès cet été.

Une nouvelle fois, la Communauté d'Agglomération Melun Val de Seine souhaite vous accompagner dans cette nouvelle période, celle de l'espoir. L'espoir que nos entreprises retrouvent leur rythme d'activité, que le tourisme reprenne dans notre si beau territoire, que vous passiez de belles vacances méritées..

Ce magazine fait le point sur les semaines passées et sur les perspectives qui s'offrent à nous.

A nous d'écrire ensemble la suite de Melun Val de Seine.

Bonne lecture !



Politique de la ville : Apart'ed vient en aide aux plus faibles

L'association Apart'ed défend les droits des personnes avec un handicap tel que l'autisme. Elle apporte de l'aide et du répit aux aidants en favorisant notamment le maintien du lien social, la prévention de la perte d'autonomie et l'adaptation du logement et de l'environnement. Une résidence de logements autonomes a d'ailleurs ouvert ses portes en juin, à Saint-Fargeau-Ponthierry. Elle est dédiée aux bénéficiaires du programme d'accompagnement SAAD Milor (Service d'Aide et d'Accompagnement vers le Milieu Ordinaire) de l'association. Apart'ed travaille aussi sur l'insertion professionnelle via des offres multiservices telles que l'apprentissage du Français Langue Étrangère, la remise à niveau, le bilan professionnel ou encore l'accompagnement dans les formations professionnelles.

+ d'infos sur melunvaldeseine.fr

CONSERVATOIRES DE MUSIQUE

Le même tarif pour tous les habitants de l'Agglo

Pour la deuxième année consécutive, la Communauté d'Agglomération Melun Val de Seine s'engage en faveur de l'enseignement artistique en contribuant au financement des charges de fonctionnement des six équipements d'enseignement musical et artistique du territoire : Conservatoire de musique et de danse Les Deux Muses de Melun, Conservatoire de musique et de danse Henri Charny du Mée-sur-Seine, École de Musique de Vaux-le-Pénil, Centre des Musiques Didier Lockwood de Dammarie-lès-Lys, École municipale de Danse et de Musique de Boissise-le-Roi et l'École Municipale de Musique, Danse et Théâtre de Saint-Fargeau-Ponthierry.

Grâce à cette participation financière, le tarif « extérieur » est supprimé et les habitants de l'Agglo payent le même tarif, quelque soit l'école et le conservatoire de musique et de danse de leur choix (dans la limite des places disponibles fixées par chaque établissement). Pour certaines familles, cela représente une économie très importante, avec des tarifs divisés par quatre.

Vous pouvez déjà vous inscrire dans certains équipements pour la rentrée prochaine, en septembre : le Conservatoire de musique et de danse du Mée-sur-Seine, le Conservatoire de musique et de danse de Melun.

+ d'infos sur culturetvous.fr

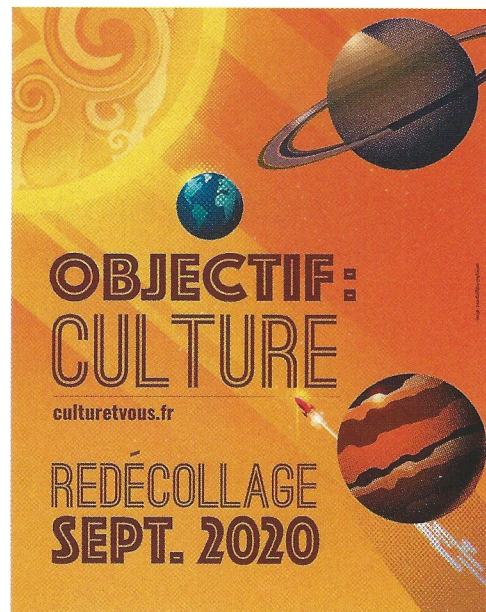
SAISON CULTURELLE

Redécollage en septembre 2020

La saison culturelle 2020-2021 s'annonce sous le signe du changement ! Malgré le contexte incertain que nous connaissons tous, la Communauté et les communes se sont mobilisées pour vous préparer une nouvelle odyssée culturelle, dès la rentrée 2020. Faute de visibilité sur toute l'année, la plaquette de saison annuelle sera remplacée par une plaquette trimestrielle. Il n'y aura donc pas d'abonnement annuel. Néanmoins, la billetterie sera ouverte dès septembre. Alors tenez-vous prêts pour ce redécollage culturel.

En raison de l'épidémie, la saison culturelle 2019-2020 a pris fin précipitamment, entraînant l'annulation ou le report de certains spectacles. Pour les spectacles annulés, les billetteries de Dammarie-lès-Lys, Le Mée-sur-Seine, Melun, Saint-Fargeau-Ponthierry et Vaux-le-Pénil ont mis en place une procédure de remboursement, dont vous trouverez tous les détails sur culturetvous.fr

NOTE DE LA REDACTION : cet article a été rédigé mi-juin 2020. La situation sanitaire étant susceptible d'évoluer, nous vous conseillons de suivre notre actualité culturelle sur culturetvous.fr et/ou sur notre page Facebook [Cultur&Vous](https://www.facebook.com/Cultur&Vous).



Bon à savoir :

la première plaquette trimestrielle sera disponible début septembre. Les deux suivantes seront diffusées en décembre et en mars.

Toute l'actu sur www.melunvaldeseine.fr

FONDS EUROPÉENS

L'Europe se penche sur la santé du territoire



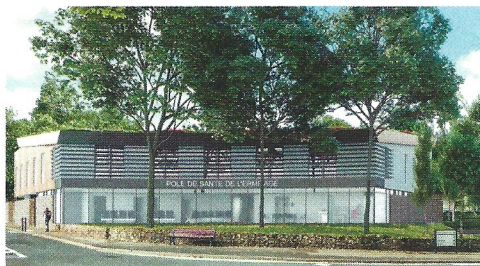
Depuis 2017, Melun Val de Seine bénéficie du dispositif « Investissement Territorial Intégré » (ITI), doté d'une enveloppe financière européenne (6M€) pour accompagner des projets adaptés aux spécificités de chaque territoire. Pour Melun Val de Seine, une part significative de cette enveloppe a été consacrée aux questions liées à la santé, en insistant particulièrement sur l'accès aux soins et sur le phénomène inquiétant de la désertification médicale.

Dans cette perspective, deux axes prioritaires d'intervention ont été retenus.

Le premier axe d'intervention visait à soutenir la création de maisons de santé. Ainsi deux projets ont été financés par l'Europe, à La Rochette et à Dammarie-lès-Lys.

La maison médicale de La Rochette, construite en 2017-2018, a ouvert en juin 2019. Elle accueille aujourd'hui 4 médecins généralistes, 1 phlébologue, 1 cardiologue et 2 infirmiers.

Un pôle santé va également voir le jour à Dammarie-lès-Lys, fin 2021. Soutenu par l'Union européenne, dans le cadre du Fonds Européen de Développement Régional (FEDER), à hauteur de 1 158 968 € (49% du coût total), ce projet est essentiel pour améliorer l'offre de santé; il regroupera, sur 800 m², un laboratoire d'analyses médicales et 8 cabinets médicaux (3 kinésithérapeutes, un chirurgien orthopédiste, un neurologue, un médecin généraliste, deux ostéopathes, deux infirmières, un angiologue et un podologue).



Projet Axis architecture

Le deuxième axe d'intervention consistait à investir dans la formation, en soutenant le projet porté par l'Institut de Formation en Soins Infirmiers*: « Devenir Aide-Soignant pour les personnes en situation de précarité ».

L'objectif est de former du personnel aide-soignant sur le territoire de Melun Val de Seine pour répondre à l'insuffisance de main-d'œuvre dans ce secteur. Financé à hauteur de 50% de son coût total par le Fonds Social Européen (FSE), il permettra de former gratuitement, sur 3 ans et demi, 90 jeunes sans emploi. A ce jour, une vingtaine de jeunes a déjà bénéficié de cette formation.

Par ailleurs, la Mission Emploi Insertion - Melun Val de Seine met en place une formation qualifiante pour 20 demandeurs d'emploi pour l'obtention du titre professionnel d'assistant(e) de vie aux familles (ADVF) dont 8 ont déjà entamé le parcours de formation.

* L'IFSI est rattaché au Groupe Hospitalier Sud Ile-de-France basé à Melun.

192 bonnes raisons de vous inscrire à l'Université Inter-Âges

La rentrée approche pour l'Université Inter-Âges (UIA) et comme chaque année un tout nouveau programme attend les futurs étudiants.

22 sorties, 13 cours d'arts culinaires, 11 cours d'activités créatives artistiques, 96 cours divers et variés (science, histoire, musique, informatique ou encore sport !) et pas moins de 50 conférences : voilà 192 bonnes raisons de vous inscrire.

À cela, ajoutez les analyses de livres ou les coups de cœur et vous voilà parés pour une année riche en découvertes et en savoirs à l'UIA. Vous pouvez vous inscrire sans condition d'âge et de diplôme, à partir de 33€ l'année, pour les résidents de l'Agglo, et 47€ hors Agglo (10€ pour les minimas sociaux).

Ouverture des inscriptions lors du forum des associations de Melun, le 5 septembre. Retrouvez toutes les infos sur melunvaldeseine.fr : fiche d'inscription, programme, règlement intérieur...

Paris Air Legend, une envolée de légendes

Les samedi 12 et dimanche 13 septembre 2020, embarquez pour l'un des plus grands meetings aériens d'Europe, le Paris Air Legend organisé pour la 3^e année consécutive sur l'Aérodrome de Melun-Villaroche.

La recette du succès reste inchangée : des avions de légende au sol et en vol ainsi que des animations pour les passionnés et le grand public. Dans les airs, quelques-uns des avions les plus célèbres au monde : le Skyraider, le Bristol Blenheim ou encore le Ca-

talina. Sur le tarmac : expositions statiques d'avions, reconstitutions historiques et simulateurs de vol.

Enfin, en exclusivité pour vous, des baptêmes de l'air en avion (dès 250€, avec l'association Aero Vintage Academy) et en hélicoptère (à 43€ en prévente, avec Mont Blanc Hélicoptères).

Cette année, pour ne pas faire la queue, achetez vos billets en prévente sur www.airlegend.fr.

Suivez l'actualité et les dispositions sanitaires en continu sur le site.



© CAMVS



Culture : Ciné Plein Air, restez connectés !

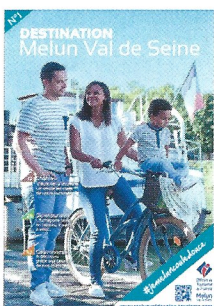
L'opération Ciné Plein Air aura bien lieu, en août et en septembre.

A l'heure où nous mettons sous presse, le programme est en cours de finalisation. **Pour plus d'infos, rendez-vous sur culturetvous.fr**

Tourisme : Un magazine pour vous aérer

L'Office de Tourisme Melun Val de Seine a sorti sa première édition du magazine touristique « Destination Melun Val de Seine ». Au fil des pages, découvrez une sélection de lieux, les incontournables de notre territoire ou encore des visites insolites, pour profiter de vos vacances à deux pas de chez vous.

Votre nouveau magazine de l'été est disponible en téléchargement sur www.melunvaldeseine-tourisme.com



© OTMVS

VÉLOSTATION MELIVÉLO

Vous trouverez forcément pédale à votre pied

Depuis la réouverture de la vélostation Melivélo, le 11 mai, les réservations de vélos sont nombreuses. Vélo classique enfant ou adulte, vélo à assistance électrique, pour une journée, pour un mois, pour un an... L'agence de location propose un service à la carte, à partir de 15€ la journée. Les tarifs sont ensuite dégressifs en fonction de la durée de location.

Deux nouveautés à la rentrée : le stationnement sécurisé et la conciergerie. Des « vélobox » vont en effet être installés, rue Séjourné et de la Libération. Fermés et sécurisés, ces box vous permettront, notamment, de laisser vos vélos près de la gare de Melun, en toute sérénité.

Côté conciergerie, des services de confection et de pressing vous seront proposés dans un premier temps. Par la suite, vous pourrez aussi faire livrer vos achats, directement à l'agence, via l'application Boutic Melun.



Le saviez-vous ?

Vous pouvez aussi faire entretenir votre vélo personnel, à l'agence Melivélo - 2, rue Daubigny (côté La Rochette, à 300m de la gare de Melun).

ÉNERGIE

Les économies d'énergie à l'épreuve du confinement

Depuis la rentrée 2019, dans le cadre des objectifs fixés par le Plan Climat Air Énergie Territorial de Melun Val de Seine, des écoles du territoire participent au programme Watty à l'école. L'objectif est de sensibiliser les enfants pour leur permettre d'apprendre à économiser l'eau et l'énergie et d'être les ambassadeurs d'une gestion durable des ressources énergétiques auprès de leur famille. Ce programme est notamment composé d'ateliers thématiques réalisés en classe par l'association Terre Avenir ou encore d'un suivi des consommations des bâtiments scolaires durant l'année.

Pour garantir la continuité et la finalisation du programme Watty sur l'année scolaire 2019-2020, les animations en présentiel ont été remplacées par des animations numériques, « Watty à l'école numérique ». Au programme : des vidéos où les élèves retrouvent leurs animateurs, et des jeux interactifs (textes à trous, mots mêlés, memory, quizz...).



Mention spéciale :

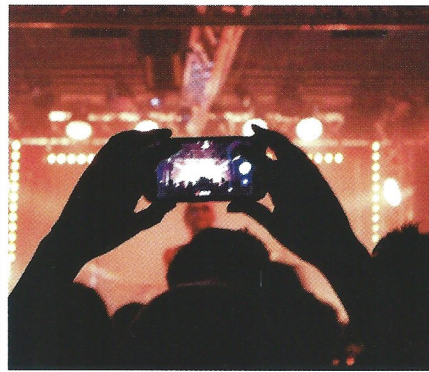
aux écoles Les 4 chemins de Lissy et Maurice de Seynes de Dammarie-lès-Lys qui ont participé

au concours Watty « Quels super-héros êtes-vous pour la planète » et qui figurent dans la liste des gagnants de la région Île-de-France ! **Retrouvez les productions sur concours.watty.fr**

Melibus, à l'heure d'été

Comme chaque année, début juillet, Melibus passe à l'heure d'été. Le réseau de transports s'adapte en effet à la demande estivale. Dès le 6 juillet, les horaires seront donc modifiés sur les lignes suivantes : A, B, C-Cd, F, F-d, K, M, G, N, O J et Jd. Retrouvez toutes les fiches horaires sur melunvaldeseine.fr et suivez l'actu Melibus sur Twitter @ReseauMelibus

→
**Toute l'actu sur
www.melunvaldeseine.fr**



DOSSIER **L'agglomération sur le front du Covid**

↳ *“Nous avons mis un point d'honneur à maintenir un service aux usagers de qualité, « comme si de rien n'était » pour que le confinement ne soit pas encore plus difficile.”*

Entre continuité du service public et gestion de la crise, la Communauté d'Agglomération Melun Val de Seine s'est révélée solide ces dernières semaines. Nous avons mis en place des solutions d'accompagnement des entreprises et des habitants. Nous avons mis un point d'honneur à maintenir un service aux usagers de qualité, « comme si de rien n'était » pour que le confinement ne soit pas encore plus difficile.

Nous avons œuvré pour vous proposer une offre culturelle au plus tôt et préparons déjà le report des événements qui ont malheureusement dû être annulés. Nous avons repris nos chantiers dès que cela a été possible. Nous préparons activement les prochains Conseils Communautaires où seront votées des mesures importantes pour l'après crise. En somme, nous sommes restés à vos côtés.

ENTREPRISES



> Aides fiscales, réductions d'impôts....

La Communauté a décidé d'activer plusieurs mesures pour aider les entreprises :

- **La baisse des cotisations minimales de la Contribution Foncière des Entreprises (CFE)** à leur plancher. Cette mesure permettra d'alléger l'impôt des entreprises, en particulier des TPE et des PME. La réduction pourra aller jusqu'à 530 euros, en fonction du chiffre d'affaires. Coût pour l'Agglo : près d'1 million d'euros (en 2021).
- **Le dégrèvement des 2/3 de la CFE des entreprises du tourisme**, applicable dès 2020. Coût pour l'Agglo : 170 000 euros.
- **Sa participation au fonds Résilience** créé par la Région permettant aux entreprises de bénéficier d'avances de trésorerie. Coût pour l'Agglo : 124 000 euros.

En outre, une réduction de la redevance spéciale de collecte et de traitement des déchets des entreprises équivalente à 3 mois a été décidée.



> Un guichet unique

Début avril, la Communauté a mis en place un guichet unique pour les entreprises, en s'appuyant sur les trois sites de l'Atelier (à Dammarie-lès-Lys, Melun et Le Mée-sur-Seine). Sa mission :

- accueillir les entreprises,
- les orienter vers les aides dont elles peuvent bénéficier,
- les accompagner dans leurs démarches.



> Le service développement économique au côté des entreprises

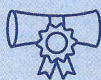
Dès le début du confinement, le service développement économique a multiplié les contacts avec les entreprises du territoire pour connaître leurs difficultés, leurs besoins (en matériel de protection par exemple), les informer des différentes aides possibles.

“ En avril, nous avons offert une bonne partie de notre stock de gâteaux aux équipes de Santépôle, ainsi que notre stock de blouses à l'Agence Régionale de Santé. Il nous a semblé évident d'aider les soignants à notre façon. Nous espérons ainsi avoir apporté de la joie, de la gourmandise et un minimum de protection pendant cette période difficile. ”

Tiphaine Bordier,
Fondatrice de Matatie
(Fabricant de produits sans allergènes)



FAMILLES



> Le Politique de la Ville au côté des jeunes et de leurs familles

Comment assurer la continuité éducative du Programme de Réussite Éducative (PRE) et de la Politique de la Ville en général ? la Direction Politique de la Ville de l'Agglo a mis en place différents outils :

- Un tableau en ligne (ou Padlet) a permis de partager du contenu avec les personnes identifiées. On y trouve de nombreuses ressources éducatives pour les maternelles, les primaires, les collégiens et les lycéens. Près de 30 vidéos ont ainsi été réalisées par les intervenants ou l'équipe du PRE et mises en ligne pour soutenir les enfants pendant la période de confinement : des ateliers langage, d'art thérapie, d'estime de soi...
- Les référents de parcours qui composent l'équipe du PRE (notamment Aurélia, Karima et Gaëlle) ont maintenu le lien durant toute la durée du confinement (et après !) grâce à des rendez-vous téléphoniques réguliers avec les familles.

Une référente de parcours PRE

“ Notre objectif premier est de maintenir le lien avec les familles. Nos appels réguliers nous permettent de proposer un espace d'écoute, d'apporter un soutien éducatif et moral et de donner des informations utiles en relation avec la crise (prévention des violences intra-familiales, aides financières d'urgence, colis alimentaires... ”

- Certaines associations soutenues par la Politique de la Ville ont dû se réinventer pour maintenir leurs interventions culturelles à distance. Ainsi la Compagnie Émoi a proposé un stage de danse pendant les vacances de printemps, via un logiciel de visioconférence en direct. Quant à Ida Y Vuelta, elle a proposé aux internautes de participer à une œuvre collective et participative en ligne.

L'agglo



> Des liaisons douces provisoires : les coronapistes

La Communauté a étudié avec les communes l'aménagement de liaisons douces provisoires pour favoriser l'usage du vélo sur son territoire et éviter le report massif vers la voiture particulière. Elles seront localisées au Mée-sur-Seine, à Melun et à Dammarie-lès-Lys. Plusieurs pistes ont déjà été réalisées (ou sont en cours) notamment avenue de La Libération au Mée-sur-Seine et du Général Patton à Melun.

> Du matériel pour les soignants

La Communauté a reçu plusieurs sollicitations de professionnels du territoire qui souhaitent faire des dons de matériel aux soignants. Elle les a notamment mis en relation avec le Santépôle de Melun, hôpital de référence du Covid19 en Seine-et-Marne. L'établissement a ainsi reçu des gants, des masques, des visières, des blouses... (Lire l'interview du Directeur du Santépôle, Dominique Peljak, en page 13)

Sofia Boulay,
Docteur en médecine
générale

“ La plateforme d'accueil téléphonique Covid a reçu près de 300 appels, de patients présentant des symptômes mais qui n'avaient pas de médecin traitant ou de patients orientés par leur médecin car il ne disposait pas du matériel de protection nécessaire pour les accueillir. Grâce à cette plateforme, nous avons aussi assuré le suivi téléphonique des patients qui avaient été dépistés. ”

Eric Messaoud,
chef de Service Police
Intercommunale
des Transports

“ Nous avons mené plusieurs opérations avec les Polices Municipales, les services sécurité et contrôle de la SNCF et de TRANSDEV ainsi qu'avec la Police nationale dans le cadre de la verbalisation des réfractaires au confinement. Ces actions ont permis de développer le partenariat avec les autres acteurs de la sécurité sur le territoire. ”

“ Nous pouvons être fiers de la mobilisation de nos agents. Grâce à eux (et à nos partenaires !), le maintien des services essentiels pour nos usagers a été assuré, alors même que la décision du confinement a été soudaine et subie par tous. ”

Philippe Guiraud,
Responsable Pôle
Assainissement
à la Communauté
d'Agglomération
Melun Val de Seine

SOIGNANTS



> Une permanence d'accueil téléphonique

Dès le 6 avril, du personnel médical s'est installé au siège de la Communauté d'Agglomération pour assurer une permanence téléphonique et repérer les cas de Covid-19 potentiels. En cas de symptômes, un appel au numéro gratuit mis en place suffisait. En fonction du diagnostic, les patients étaient orientés vers un centre ambulatoire au Mée-sur-Seine.

HABITANTS



> La Police Intercommunale des Transports sur le terrain

La Police Intercommunale des Transports a été fortement mobilisée à partir du 17 mars, notamment pour faire respecter le confinement. Au total, elle a procédé à 124 verbalisations pour non-respect du confinement. En période de déconfinement, elle a continué de sécuriser les abords de la gare de Melun, en plus des contrôles des attestations de déplacement.



> Une offre Melibus adaptée

Pendant la période de confinement, l'offre de transport sur l'agglomération a été réduite tout en maintenant un service optimal, notamment pour les soignants. Cet exercice difficile a fait l'objet de nombreux échanges entre les services de la Communauté, le transporteur (Transdev) et le Santépôle de Melun.



> Melivélo vous accueille à nouveau !

Dès le 11 mai, la vélostation Melivélo a rouvert ses portes au 2 rue Daubigny, à Melun et a accueilli une vingtaine de demandes de réservations (+ d'infos en page 6).

mobilisée



> Des services publics maintenus

Durant toute la période de confinement, la Communauté a maintenu les services publics qui relèvent de sa compétence : collecte des déchets, production d'eau potable, assainissement... Une mobilisation de tous les instants a été nécessaire avec ses partenaires et ses prestataires : la Police de l'eau, le Département, les délégataires eau potable, les Syndicats de collecte et de traitement des déchets...

UN CALENDRIER BOULEVERSÉ

● ÉVÉNEMENT ANNULÉ

● ÉVÉNEMENT REPOUSSÉ

LES RALLYES DU VAL D'ANCOEUR

REPOUSSÉS en mai 2021, mais l'élaboration du Plan de Paysage se poursuit et la carte participative est toujours en ligne.

+ d'infos sur melunvaldeseine.fr

DE MARS
A MAI

13
MAI

31
MAI

ACTIONS CULTURELLES

ANNULÉES. Le calendrier prévoyait des actions culturelles et artistiques dans les lycées d'octobre 2019 à mai 2020. La fermeture des établissements, mi-mars, a entraîné l'annulation des ateliers thématiques, des spectacles *Peace & Love*, des concerts de musique classique et du concert Inter-Lycées prévus durant cette période.

« Nous devions nous produire au concert Inter-Lycées mais malheureusement ça n'a pas pu se faire... mais l'Agglo nous a contacté pour un concert live sur leurs réseaux sociaux. C'est une chance unique, on a pu enfin faire écouter nos compositions. »

mAmz'El
à propos du concert live sur les réseaux sociaux, le 18 juin

DICTÉE DE L'AGGLO

REPLACÉE par une dictée en live sur Facebook cet été ainsi que des dictées dans les réseaux de proximité. RDV en 2021 pour la prochaine édition.
+ d'infos sur melunvaldeseine.fr et sur notre page Facebook Melun Val de Seine.

« Nous devrions organiser, en fin d'année, des temps de concertation avec les habitants sur la dernière phase de l'étude du Plan de Paysage. La carte participative, que nous avons mise en place l'année dernière, reprend d'autant plus d'importance car cet outil constitue un véritable forum en ligne pour favoriser la participation du plus grand nombre depuis chez soi. »

Sandra Del Rio,
Responsable du Service Aménagement Durable à la Communauté d'Agglomération Melun Val de Seine

A PARTIR DU
06
JUILLET

FIN
JUN

SPORT PASSION

ANNULÉ. Les risques et les contraintes sanitaires, légitimement imposés par les autorités sanitaires en raison du Covid19, sont incompatibles avec la spécificité même de Sport Passion qui implique des contacts dans tous les temps de la journée.

CINÉ PLEIN AIR

REPOUSSÉ en août. Les dernières infos en page 6

CONCERT DE L'ORCHESTRE MELUN VAL DE SEINE

ANNULÉ

LES RENCONTRES DE LA SANTÉ

ANNULÉES



TRAVAUX

A PARTIR DU

05
JUN



07
JUN

10
JUN

ITINÉRANCES DE LA MICRO-FOLIE

REPOUSSÉES. De nouveaux « hors les murs » du musée numérique se tiendront, notamment à la MJC Le Chaudron du Mée-sur-Seine en juillet et retour de la Micro-Folie à l'Astrolabe dès le 1^{er} août. + d'infos, collections et médiations thématiques sur melunvaldeseine.fr

MI
JUN



DU
15 JUN
AU 31
JUILLET

SAISON CULTURELLE

Lancement de la saison culturelle, **REPOUSSÉ** en septembre avec l'ouverture de la billetterie. + d'infos page 4 et sur culturetvous.fr

INSCRIPTIONS À L'UNIVERSITÉ INTER ÂGES

REPOUSSÉES au 5 septembre. + d'infos en page 7

- > **4 MAI** : reprise des travaux de **renouvellement des canalisations d'eau potable** au nord de Melun rue des Carmes et des Mézeraux (sur 600m).
- > **13 MAI** : dernières **finitions sur le chantier du Quai Lallia au Mée-sur-Seine** ; les canalisations ont été reprises pour favoriser l'écoulement de l'eau et supprimer les rejets en milieu naturel.
- > **14 MAI** : intervention de la société Cycleva d'**enlèvement des dépôts sauvages**.
- > **15 MAI** : développement des services de la vélostation. Le projet de **stationnement sécurisé**, qui vient compléter l'offre de location de vélos, se précise. Une première box de 40 emplacements devrait prochainement ouvrir rue Séjourné. La seconde, rue de la Libération, sera disponible un peu plus tard. + d'infos en page 6.
- > **18 MAI** : préparation des travaux d'**accessibilité et de mise aux normes** incendie sur le bâtiment universitaire de la Reine Blanche, à Melun. Le confinement a néanmoins retardé un autre chantier attendu, la réfection de la façade, décalée à l'été 2021.
- > **25 MAI** :
 - reprise des **travaux de voirie, de stationnement et de modification de chaussée** dans le parc d'activité économique Saint Nicolas, à Rubelles.
 - reprise du **chantier de démolition de la Halle Sernam**, jusqu'à fin août, hors aléas. Un parking provisoire sera ensuite aménagé. Il pourra accueillir 80 véhicules ainsi que des vélos dans un abri sécurisé.
 - reprise des **travaux d'assainissement** (réparation de canalisations), rue des trois moulins, à Melun.
- > **28 MAI** : reprise de l'**entretien des espaces verts** dans les parcs d'activités.
- > **15 JUIN** : **mise aux normes des arrêts de bus** de Limoges-Fourches et Boissise-la-Bertrand
- > **19 JUIN** : reprise du chantier de la ZAE de Chamlys à Dammarie-lès-Lys. La rue Marc Seguin a été refaite et une étude a été lancée sur la **mise en place de la vidéo-protection**.
- > **JUILLET** : travaux de **sécurisation de l'alimentation en eau potable** de Rubelles par la pose de vannes.
- > **En ATTENTE** du feu vert du Ministère de l'Environnement (qui instruit actuellement le dossier « Loi sur l'eau ») pour relancer le chantier de la **liaison douce Melun/Maincy**.

Une vie institutionnelle bousculée

L'épidémie de Covid 19 a également bouleversé le calendrier électoral. Si le 1er tour des élections municipales s'est bien déroulé le 15 mars, le deuxième tour a été reporté au 28 juin. Avec pour conséquence de décaler l'installation du nouveau conseil communautaire, réunissant l'ensemble des nouveaux élus. Le point en quelques dates.

CALENDRIER ÉLECTORAL



2nd tour des élections Municipales et communautaires

**28
JUN**

- Dans les communes de Dammarie-lès-Lys, Melun, Saint-Fargeau-Ponthierry et Vaux-le-Pénil
- Les conseils municipaux des autres communes de l'agglomération avaient été renouvelés au 1^{er} tour

**4
JUILLET**

Installation des nouveaux conseils municipaux
(issus du 2^{ème} tour)

Installation du nouveau conseil communautaire

**10
JUILLET**

Élection du Président et des Vice-présidents de la Communauté d'Agglomération Melun Val de Seine

- Vote d'aides en faveur des entreprises touchées par la crise du Coronavirus
- Désignation des représentants de la Communauté d'Agglomération Melun Val de Seine dans différents organismes et syndicats.

**17
JUILLET**

2^{ème} conseil communautaire

VOTE

Dominique Peljak, directeur du Groupe hospitalier Sud Ile-de-France (GHSIF)



Depuis les prémices de l'épidémie du coronavirus, le GHSIF est pleinement engagé dans la lutte contre le virus. L'établissement, qui bénéficie d'une structure neuve, a pu compter sur un personnel ultra-mobilisé, comme l'explique son directeur Dominique Peljak.

FACE À LA CRISE

14 mars

6 500 appels quotidiens au SAMU, soit des capacités de réception des appels multipliées par 3

6 avril

Pic d'hospitalisation avec 219 patients COVID+ hospitalisés dont 49 en réanimation

8 avril

61 lits de réanimation au Santépôle (49 hospitaliers, 12 à la clinique) occupés à 90% par des patients COVID+

13 mai

Ouverture du centre de prélèvement e-COVID aux portes de l'hôpital, étendu le 22 mai à ceux disposant d'une ordonnance

sionnelle et le sens du devoir des médecins, des soignants et de tous ceux qui travaillent au sein du GHSIF, lequel s'appuie sur l'hôpital de Melun-Sénart, celui de Briec-Comte-Robert, sans oublier une vingtaine de structures extrahospitalières. Je pense à tous ceux qui travaillent à l'hôpital, à savoir les agents de nettoyage, administratifs, cuisiniers ou électriciens. Je suis réellement fier d'eux. Dès fin février, nous avons mis en place une cellule de renfort du personnel. Au pic de la crise, jusqu'à 200 personnes extérieures, retraitées ou en provenance d'autres régions, nous ont prêté main forte. Nous avons également mis en place une cellule psychologique et une autre, « solidarité hôpital », qui gérait de très nombreux dons venant de particuliers, d'élus ou d'entreprises du territoire. La crèche de l'hôpital a continué à accueillir les enfants de soignants et l'agglomération s'est également impliquée avec l'Education Nationale dans la prise en charge des enfants des personnels hospitaliers.

Comment avez-vous fait face à l'épidémie de Covid-19 ?

La crise, qui n'est pas encore terminée, a connu différentes phases. Le SAMU, dont le siège départemental est au sein de l'hôpital de Melun-Sénart, a tout d'abord dû répondre à une recrudescence d'appels, jusqu'à 6 500 environ par jour, soit six fois plus que d'habitude. Quand le niveau 2 de l'épidémie a été déclenché, le GHSIF est devenu l'établissement d'accueil de l'ensemble des patients Covid de Seine-et-Marne avant que ce rôle ne soit étendu à toutes les structures sanitaires du département. La deuxième phase a correspondu à une montée en charge des hospitalisations : nous avons accueilli, en prenant toutes les précautions sanitaires, plus de 700 patients atteints par ce nou-

veau virus. Quelque 36 malades sont encore à l'hôpital dont 7 en réanimation, 562 ont été soignés et 129, malheureusement, sont décédés. Aujourd'hui, nous sommes dans un troisième temps, puisque nous intervenons aussi au sein des EHPAD, des foyers de travailleurs ou dans des lieux en rupture de soin, tels que les camps de Roms.

De quelle façon vous êtes-vous réorganisés pour faire face à l'arrivée de ces nombreux patients ?

Nous avons changé l'organisation des locaux en permanence : un pré-tri était effectué sous une tente à l'extérieur des urgences, puis nous avons transféré tous les services pour accueillir de plus en plus de malades. La clinique Saint-Jean nous a loué des locaux et les

urgences de celle des Fontaines ont également participé à l'effort. Étant le seul centre de réanimation de l'agglomération, nous avons augmenté notre capacité, grâce à cette réorganisation, de 22 à 49 lits de réanimation. En quelques jours, un des premiers laboratoires publics de Seine-et-Marne, capable de dépister la maladie, a vu le jour. Un « drive » a même été installé au pied du bâtiment désormais accessible à tous ceux qui ont une ordonnance médicale.

Quel regard portez-vous sur l'engagement des soignants durant cette période anxieuse ?

Je savais que nous étions prêts à affronter cette crise. Bien sûr, tout cela nécessite un personnel compétent et je veux d'ailleurs saluer le courage, la conscience profes-

Le corps médical s'est rapidement inquiété des autres malades. Comment le Santépôle gère-t-il cette problématique ?

En effet, certains patients souffrant de maladies chroniques ont eu peur de se rendre à l'hôpital et leur état a pu se dégrader, parfois gravement. Aujourd'hui, notre objectif est d'assurer leur sécurité en favorisant la téléconsultation et en organisant des circuits dédiés lorsque l'examen physique est indispensable. Il est très important de comprendre que le risque encouru en ne se soignant pas est bien plus élevé que celui de contracter le Covid à l'hôpital. Il est impératif que les patients reviennent consulter en ville ou à l'hôpital. Qualité et excellence demeurent le leitmotiv du GHSIF.

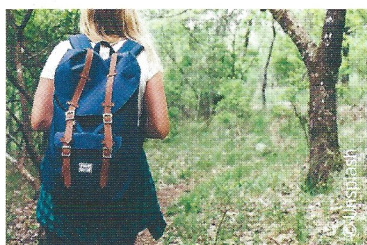
Suivez le guide



AGGLO

Des idées de break, adaptées à vos envies

Comment avez-vous vécu ces longues semaines d'enfermement ? Comme beaucoup, avec frustration. L'Office de Tourisme Melun Val de Seine vous propose d'y remédier grâce à des programmes et des personas. *Un persona, c'est quoi ? Une personne fictive avec des caractéristiques sociales et psychologiques.* Partant de ce principe, l'Office de Tourisme a défini quatre programmes :



- celui de Louis et sa famille en week-end : le confort et la variété des activités renforceront la cohésion et le lien familial ;
- celui de Nicole qui vient pour une demi-journée ; elle aime la découverte, l'art et la culture : son programme est axé sur le patrimoine, la nature et le partage avec ses proches ;
- celui de Sarah qui est en quête de sensations et de rencontres pendant une journée ;
- celui d'Adrien qui, pendant 4 jours, va pouvoir passer des moments dans la nature et se détendre, le break idéal pour son couple qui a besoin de se retrouver.

Lequel choisirez-vous ?

Pour plus d'informations sur ces programmes « types », contactez l'Office de Tourisme au 01 64 52 64 52 ou contact@otmvs.com



Découvrez-en + sur
www.melunvaldeseine-tourisme.com

MAINCY

Les lettres de noblesse du jardin à la française

Pour sa réouverture, le Château de Vaux-le-Vicomte propose deux parcours de promenades pour (re)découvrir toutes les subtilités de son jardin. Un jeu de piste a même été imaginé tout spécialement pour les enfants et qu'ils apprennent en s'amusant.

Ce parc de de 500 hectares est l'œuvre d'André Le Nôtre, qui l'a conçu sur commande de Nicolas Fouquet. A l'époque, en 1641, le célèbre jardinier a pu manifester toute l'étendue de son génie : acquis techniques, scientifiques et artistiques. Cet avant-gardisme a valu à Le Nôtre sa renommée internationale.

+ d'infos sur melunvaldeseine-tourisme.com
et réservations au 01 64 52 64 52
ou contact@otmvs.com.

MELUN

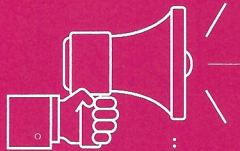
Le Musée de la Gendarmerie se réinvente

Depuis le 3 juin, le Musée de la Gendarmerie a rouvert ses portes, tout en respectant les mesures de prévention nécessaires pour garantir la sécurité de tous : port du masque obligatoire, gel désinfectant à disposition, marquages au sol, plus d'écran tactiles et limitation du nombre de visiteurs à 25 personnes en simultané.

Après « Dessine moi un gendarme », le Musée de la Gendarmerie propose sa toute nouvelle exposition sur les gendarmes à l'écran. Qu'il s'agisse de cinéma ou de télévision, des années 70 ou d'aujourd'hui, une chose est sûre : « Les gendarmes crèvent l'écran » ! Découvrez cette exposition inédite et ses références cultes du septième art : la saga du gendarme de Saint-Tropez, Une femme d'honneur, Section de Recherches ou encore le capitaine Marleau. Toutes les infos sur lesgendarmescreventlecran.com

BON PLAN : jusqu'au 31 août, le musée lance l'opération spéciale #EVADEZVOUS pour favoriser le retour à la culture. Il propose un tarif unique : entrée au musée à 5€ (au lieu du plein tarif à 7€) et 3€ pour l'exposition temporaire.





Retrouvez sur cette page l'actualité de l'Agglomération Melun Val de Seine vue par ses habitants et d'autres regards. **Vous aussi, partagez votre vision de l'agglomération avec le hashtag melunvaldeseine**



La Vilette



« Dans le cadre de l'opération #CultureChezNous portée par le Ministère de la Culture, #LaVilette et ses partenaires vous proposent de découvrir l'expérience #MicroFolie à domicile » via @AggloMVS
<https://www.melunvaldeseine.fr/envie-de-bouger/la-micro-folie-melun-val-de-seine/les-collections>



4 mai ❤️ 12 💬 ➡️



vincewlkr



Sébastien tient la « Petite boucherie » à Seine-Port. Ses produits sont de grande qualité. Il a adapté ses horaires et installé un carreau de plexiglass au niveau de sa caisse. « On ne savait même pas qu'il y avait une boucherie dans le village ! » m'a t'il rapporté d'un de ses clients. La boucherie est bien achalandée et permet de conserver un lien social.



17 avril ❤️ 34 💬 2 ➡️



gregclouzeau



Ça y'est, l'heure de la reprise a sonnée et voilà donc ma première image de la reprise de mon #challengephoto-quotidien dans les #transports #franciliens depuis le 15 mars et le #confinement #covid_19 #instantvoyageur #snCF #RERD #gare #Melun #dansle77 #train #ligneR #streetphotography #photophoning #streets_storytelling #dailypic #pictureoftheday #storyofthestreet



6 mai ❤️ 80 💬 11 ➡️



Préfet de Seine-et-Marne



Avec la déléguée du Préfet de Seine-et-Marne, le Point Information Médiation Multi Services (PIMMS) de Melun a remis à la Communauté d'Agglomération Melun Val de Seine 26 tablettes financées par l'Agence nationale de la cohésion des territoires (ANCT). Elles permettront d'équiper des familles du programme de réussite éducative afin de favoriser la continuité éducative, comme annoncé par Julien Denormandie, Ministre auprès de la Ministre de la Cohésion des Territoires et des Relations avec les Collectivités territoriales, chargé de la ville et du logement.



19 mai ❤️ 37 💬 5 ➡️

Suivez-nous

f AGGLOMELUNVALDESEINE

@AGGLOMELUNVALDESEINE

@AggloMVS

@COMMUNAUTÉ D'AGGLOMÉRATION MELUN VAL DE SEINE





AIR PARIS - VILLAROCHE LEGEND

12-13 SEPT. 2020

AERODROME DE MELUN-VILLAROCHE

BILLETS EN PRE-VENTES SUR
WWW.AIRLEGEND.FR

Oliver Danger

